

Projekt

z dnia 17 sierpnia 2023 r.

Zatwierdzony przez

**UCHWAŁA NR
RADY GMINY GIBY**

z dnia 2023 r.

w sprawie zaopiniowania wniosku Nadleśnictwa Głęboki Bród o uznanie za ochronne lasy położone na terenie Gminy Giby i będące w zarządzie Nadleśnictwa Głęboki Bród.

Na podstawie art. 18 ust. 2 pkt. 15 ustawy z dnia 8 marca 1990 roku o samorządzie gminnym (t.j. Dz. U. z 2023 r. poz. 40; zm.: Dz. U. z 2023 r. poz. 572) oraz art. 16 ust. 1 i 2 ustawy z dnia 28 września 1991 r. o lasach (t.j. Dz. U. z 2023 r. poz. 1356) Rada Gminy Giby uchwała, co następuje:

§ 1. 1. Opiniuje się negatywnie projekt lasów ochronnych stanowiących własność Skarbu Państwa będących w zarządzie Państwowego Gospodarstwa Leśnego - Lasy Państwowe, Nadleśnictwa Głęboki Bród, położonych na terenie Gminy Giby, wyszczególnionych w wykazie stanowiącym załącznik nr 1 do niniejszej uchwały.

2. Położenie projektowanych lasów ochronnych w obrębie Głęboki Bród przedstawiono na załączniku graficznym stanowiącym załącznik nr 2 do niniejszej uchwały.

§ 2. Wykonanie uchwały powierza się Wójtowi Gminy Giby.

§ 3. Uchwała wchodzi w życie z dniem podjęcia.

Przewodniczący Rady Gminy

Cezary Jan Czarniewski

WYKAZ LASÓW WNIOSKOWANYCH O UZNANIE ZA OCHRONNE

Nadleśnictwo **Głęboki Bród**

Obręb **Głęboki Bród**

OKREŚLENIE POWIERZCHNI I OPIS LASU					UZASADNIENIE WNIOSKU	WNIOSKOWANE SZCZEGÓLNE SPOSOBY PROWADZENIA GOSPODARKI LEŚNEJ
Poz.	Wiodąca kategoria ochronności (inne kategorie)	Oddziały i pododdziały	Powierzchnia (w ha)	Opis lasu	<ul style="list-style-type: none"> ◆ cel uznania ◆ skutki społeczne ◆ skutki przyrodnicze ◆ skutki ekonomiczne 	<ul style="list-style-type: none"> ◆ ograniczenie pozyskania ◆ nakazy wykonania określonych zabiegów ◆ konieczność założenia i utrzymania urządzeń ochronnych ◆ ograniczenie udostępniania lasu
1	2	3	4	5	6	7
1	Lasy wodochronne (lasy stanowiące cenne fragmenty rodzimej przyrody NATURA 2000 PLH 200004	4Ah	0,40	OI OI II	<ul style="list-style-type: none"> • Zapewnienie różnorodności biologicznej obszarów Natura 2000 (Ostoja Wigierska) poprzez ochronę siedlisk przyrodniczych. • Wzrost atrakcyjności turystycznej regionu. • Zachowanie i podniesienie walorów przyrodniczych regionu. • Wzrost wartości pozaprodukcyjnych funkcji lasu. 	<p>Projektować zabiegi pielęgnacyjne o charakterze czyszczeń zgodnie z zasadami proekologicznej, trwale zrównoważonej gospodarki leśnej na podstawie potrzeb hodowlanych i ochronnych drzewostanów na gruncie.</p> <p>W przypadku występowania potrzeb hodowlanych i ochronnych drzewostanów na gruncie, projektować przebudowę drzewostanów zgodnie z zasadami proekologicznej, trwale zrównoważonej gospodarki leśnej.</p> <p>Podczas realizacji zabiegów należy zapobiegać niszczeniu oraz degradacji siedlisk objętych ochroną.</p>
2	Lasy stanowiące cenne fragmenty rodzimej przyrody NATURA 2000 PLH 200007	1Ab-c,g,j,m,p; 1Bn; 2Ag,j; 3Aa,c-f,h-i,l-m; 3Ba; 4Aa; 7Ah,n-o,kx; 8Ad,h,j-k,m;	46,04	Bśw, BMśw, BMw, LMśw, LMw, OI So I-IV; Św III; Wz I; Brz II-III; OI I-III	<ul style="list-style-type: none"> • Zapewnienie różnorodności biologicznej obszarów Natura 2000 (Pojezierze Sejneńskie) poprzez ochronę siedlisk przyrodniczych. • Wzrost atrakcyjności turystycznej regionu. • Zachowanie i podniesienie walorów przyrodniczych regionu. • Wzrost wartości pozaprodukcyjnych funkcji lasu. 	<p>Projektować zabiegi pielęgnacyjne o charakterze czyszczeń i trzebieży zgodnie z zasadami proekologicznej, trwale zrównoważonej gospodarki leśnej na podstawie potrzeb hodowlanych i ochronnych drzewostanów na gruncie.</p> <p>W przypadku występowania potrzeb hodowlanych i ochronnych drzewostanów na gruncie, projektować przebudowę drzewostanów zgodnie z zasadami proekologicznej, trwale zrównoważonej gospodarki leśnej.</p> <p>Podczas realizacji zabiegów należy zapobiegać niszczeniu oraz degradacji siedlisk objętych ochroną.</p>

OKREŚLENIE POWIERZCHNI I OPIS LASU					UZASADNIENIE WNIOSKU	WNIOSKOWANE SZCZEGÓLNE SPOSOBY PROWADZENIA GOSPODARKI LEŚNEJ
Poz.	Wiodąca kategoria ochronności (inne kategorie)	Oddziały i pododdziały	Powierzchnia (w ha)	Opis lasu	<ul style="list-style-type: none"> ◆ cel uznania ◆ skutki społeczne ◆ skutki przyrodnicze ◆ skutki ekonomiczne 	<ul style="list-style-type: none"> ◆ ograniczenie pozyskania ◆ nakazy wykonania określonych zabiegów ◆ konieczność założenia i utrzymania urzędzeń ochronnych ◆ ograniczenie udostępniania lasu
1	2	3	4	5	6	7
3	Lasy stanowiące cenne fragmenty rodzimej przyrody NATURA 2000 PLH 200005 PLB 200002	29a-b; 30a-d; 31d-f,h-i,k-o; 31Ad,h,j; 32f-h;51a-c; 52a-f; 53a-f; 54a,h-j; 73a-c; 74a-k; 75a-b; 76a-c; 77a-d,h; 78a,c,i-l; 95a-f; 96a-d;97a-f; 98a-g; 99a-d; 100a-f; 101a-i; 102a-c; 103a-h; 119a-f; 120a-f; 121a-g; 122a-f; 123a-g; 124a-f; 125a-g; 126a-c; 127a-c; 146a-g; 147a-d; 148a-c; 149a-d; 150a-h; 169a-g; 170a-g; 171a-c; 172a-d; 173a-d; 174a,c-f; 192a-d; 193a-d; 194a-h; 195a-f; 196a-g; 197a; 198h-i; 199b,f; 200g-h,l-m; 201f-g; 202n; 203a-d,g-h; 204a-f; 205a-h; 206a-d; 207a-f; 216a-d; 217a-b,d-f; 218a-f; 219a-f; 220a-f; 221a-c,f; 222a-g; 223a-d; 224a-c; 225a-c; 226a-d; 227a-b,d-h; 228a-c,f,h-l; 229b-f; 230b-i; 231a-f; 232a-d; 233a-c; 234a-g; 235a-d; 236a-g; 237b-c; 238b,d; 239b-c; 240a-g; 241a-g; 242a-b; 243a-g; 244a-g; 245a-c,g-j; 246a,c-l; 247a-d; 248a-i; 249a-f; 250a-f; 251a-i; 252a-b; 253a-b; 254a-g; 255a-f; 256a-i; 257a-i; 258a-d; 259a-c; 260a-c; 261a-c; 262a-f; 263a-f; 264a-c; 265a-h; 266a-c; 267a-d; 268a-d; 269a-c; 270a-i; 271a-d; 272a-d; 273a-c; 274a,c; 275a-b; 276a-d; 277a-c; 278a-d; 279a-c; 280a-f; 281a-f; 282a-c; 283a-g; 284a-c; 285a; 286a; 287a-d; 288a-f; 289a-g; 290a-c; 291a-k; 292a-g; 293a-g; 294a-i; 295a-b,d-i; 296a-i; 297a-f; 298a-d; 304a-f; 305a-f; 306a-g; 307a-g; 308a-g; 309a-f; 312b-c,f; 313a-h; 314a-g; 315a-k; 316a-f; 317a-c; 318a-f; 319a-c,h,w; 320a,c,g,l,o; 321a-b,f-h; 322a-b; 323a-b; 329a-d; 330a-i; 331a-m; 332a-i; 336a-c; 337b-c,f-i; 338a-d; 339a-k; 340a-h; 341a-b; 342a-d; 343a-c; 344b-c,k; 345a-c; 346a-b; 347a-c; 353a-h; 354a-h; 355a-h; 357a,g; 358g,i-k; 359a-g; 360a-h; 361a-f; 362a-c; 363a-c; 364a-c; 365c,f-k; 366a-h; 367a-g; 368a-i; 369a-c; 370a-d; 371a,d-g; 372a-f; 373a-f; 374a-f,h-i; 375a-d,h-j; 376a-j; 378a-h; 379a-d; 380a-d; 381a-f; 382a-c; 383a-c; 384a-d; 385a-b; 386a,d-i; 387a-i; 388a-c; 389a-c; 390a-d; 391a-f; 392a-c; 393a-f; 394a-f; 395a,c-k; 396a-j; 398a,d-g; 399a,c-j; 400b-h; 401a-d; 402a-g; 403a-d; 404a-d; 405a-	7750,97	Bśw, Bw, BMśw, BMw, LMśw, LMw, Lśw So I-VIII; Św I-VI; Db I-II; Brz III-IV; OI II-III	<ul style="list-style-type: none"> • Zapewnienie różnorodności biologicznej obszarów Natura 2000 (Ostoja Augustowska) poprzez ochronę siedlisk przyrodniczych. • Zapewnienie specjalnej ochrony obszarów Natura 2000 (Puszcza Augustowska) o szczególnie licznym występowaniu ptaków. • Wzrost atrakcyjności turystycznej regionu. • Zachowanie i podniesienie walorów przyrodniczych regionu. • Wzrost wartości pozaprodukcyjnych funkcji lasu. 	<p>Projektować zabiegi pielęgnacyjne o charakterze czyszczeń i trzebieży zgodnie z zasadami proekologicznej, trwale zrównoważonej gospodarki leśnej na podstawie potrzeb hodowlanych i ochronnych drzewostanów na gruncie.</p> <p>W przypadku występowania potrzeb hodowlanych i ochronnych drzewostanów na gruncie, projektować przebudowę drzewostanów zgodnie z zasadami proekologicznej, trwale zrównoważonej gospodarki leśnej.</p> <p>Podczas realizacji zabiegów należy zapobiegać niszczeniu oraz degradacji siedlisk objętych ochroną oraz gniazdujących ptaków.</p>

	<p>r; 406a,d,h,j-o; 407a-d; 408a; 409a-c,f,h,j; 410a-f; 411a-d; 412a-g; 413a-k; 414a,c-i; 415a- f; 417a-g,j-k; 418a-h; 419a-h; 420a-f; 421a-h; 422a-d; 423a-g; 424a-c; 425a-f; 426k,p,x,z-gx; 427a-h; 428a-f; 429a,f; 430a-l; 431a-g,j-l; 432a; 433a,c,f-h; 434b-c,h-k; 435a-i; 446a,d,g-m; 447a-c,f,h-o; 448a-d,j-o; 449b-d,g,j-o; 450a-d,h- k; 451a-d,i-l; 452a-g,j-l,n-o; 453a-c,g-i; 454a- g,k-n; 455a-d,h; 457a-g,i; 458a-b,d-h; 459c,g- i,m; 460a-b,d-g; 461a-c; 462b-c,g-h; 474a-g; 475a-f; 476a-g; 477a-i; 478a-g; 479a; 480a; 481a-g; 482a-d,g-i; 483a-j; 484a-d; 485g-i; 486c; 498a-c; 499c-d,g-j; 500a-g; 501a-k; 502a- k; 503a-c; 504a,c; 505a,c-d; 506a,c-f; 507a-f; 508a-f; 509a-f; 510a-b,d-f,m-n; 511c,j; 512a-j; 513a-i,k; 514a-b,d-j; 515c-d,g-i,k; 526a-c; 527a- c; 528a-d; 529a-g; 530a-f; 531a-d,g-h,j; 532a,c- f; 533a-g; 534a-b; 535a-f; 536a-g; 537a-c,f-i; 538a,c,j; 539b-h,l; 540a-g; 541a,c-o,r; 542a- b,d,k; 553a-b; 554a-c; 555a-h; 556a-d; 557a- b,d-i; 558b-c; 559a-f; 560a-h; 561a-c; 562a-d; 563a-b,d-g; 564b-f; 565a-b,f-g; 566a-b; 567b- d,g,i-j,l; 568a-c,h-i; 569b,f,h-k; 570a,d-f,h-i; 592a-c; 593a-h; 594a-f; 595a-g; 596a-b; 597a- b; 598a-b; 599a-d; 600a-c; 601a-i; 602a-h; 603a-b,f-g; 604b,d-f; 605a,g,j-k,n;</p>				
--	--	--	--	--	--

OKREŚLENIE POWIERZCHNI I OPIS LASU					UZASADNIENIE WNIOSKU	WNIOSKOWANE SZCZEGÓLNE SPOSOBY PROWADZENIA GOSPODARKI LEŚNEJ
Poz.	Wiodąca kategoria ochronności (inne kategorie)	Oddziały i pododdziały	Powierzchnia (w ha)	Opis lasu	<ul style="list-style-type: none"> ◆ cel uznania ◆ skutki społeczne ◆ skutki przyrodnicze ◆ skutki ekonomiczne 	<ul style="list-style-type: none"> ◆ ograniczenie pozyskania ◆ nakazy wykonania określonych zabiegów ◆ konieczność założenia i utrzymania urzędzeń ochronnych ◆ ograniczenie udostępniania lasu
1	2	3	4	5	6	7
4	Lasy stanowiące cenne fragmenty rodzimej przyrody NATURA 2000 PLH 200007 PLB 200002	8Ax; 333f,j,i; 416a;	7,04	BMśw, LMśw, Lśw So II-IV, VI	<ul style="list-style-type: none"> • Zapewnienie różnorodności biologicznej obszarów Natura 2000 (Pojezierze Sejneńskie) poprzez ochronę siedlisk przyrodniczych. • Zapewnienie specjalnej ochrony obszarów Natura 2000 (Puszcza Augustowska) o szczególnie licznych występowaniu ptaków. • Wzrost atrakcyjności turystycznej regionu. • Zachowanie i podniesienie walorów przyrodniczych regionu. • Wzrost wartości pozaprodukcyjnych funkcji lasu. 	<p>Projektować zabiegi pielęgnacyjne o charakterze trzebieży zgodnie z zasadami proekologicznej, trwale zrównoważonej gospodarki leśnej na podstawie potrzeb hodowlanych i ochronnych drzewostanów na gruncie.</p> <p>W przypadku występowania potrzeb hodowlanych i ochronnych drzewostanów na gruncie, projektować przebudowę drzewostanów zgodnie z zasadami proekologicznej, trwale zrównoważonej gospodarki leśnej.</p> <p>Podczas realizacji zabiegów należy zapobiegać niszczeniu oraz degradacji siedlisk objętych ochroną oraz gniazdujących ptaków.</p>
5	Lasy wodochronne (lasy stanowiące cenne fragmenty rodzimej przyrody NATURA 2000 PLH 200007)	1Ad-f,j,t-x; 1Bb,d-f,i,k-l,r-s,w,y,dx; 1Ca-c,h,k; 2Aa,c-d; 3Ab,g,j-k; 3Bb,g; 7Aa-g,i,k-m,p-r,t,x-y,bx,dx,gx-hx; 8Ai,l,n,r,t-w;	105,52	Bb, BMśw, BMb, LMw, LMb, OI So I-V; Brz III; Os III; OI II-IV	<ul style="list-style-type: none"> • Zapewnienie różnorodności biologicznej obszarów Natura 2000 (Pojezierze Sejneńskie) poprzez ochronę siedlisk przyrodniczych. • Ochrona krajobrazu i ekotonu wodno-leśnego wzdłuż cieków wodnych, ciągów hydrologicznych tworzonych przez siedliska wilgotne i bagienne oraz ekosystemów siedlisk wilgotnych i bagiennych zabezpieczających zasoby wody. • Wzrost atrakcyjności turystycznej regionu. • Zachowanie i podniesienie walorów przyrodniczych regionu. • Wzrost wartości pozaprodukcyjnych funkcji lasu. 	<p>Projektować zabiegi pielęgnacyjne o charakterze czyszczeń i trzebieży zgodnie z zasadami proekologicznej, trwale zrównoważonej gospodarki leśnej na podstawie potrzeb hodowlanych i ochronnych drzewostanów na gruncie.</p> <p>W przypadku występowania potrzeb hodowlanych i ochronnych drzewostanów na gruncie, projektować przebudowę drzewostanów zgodnie z zasadami proekologicznej, trwale zrównoważonej gospodarki leśnej. Stosować przewidziane w zasadach hodowli lasu dla lasów wodochronnych ograniczenia cięć rębnych i wydłużenie nawrotu cięć. Wyłączyć z użytkowania rębne drzewostany na siedliskach bagiennych.</p> <p>Podczas realizacji zabiegów należy zapobiegać niszczeniu oraz degradacji siedlisk objętych ochroną oraz gniazdujących ptaków.</p>

OKREŚLENIE POWIERZCHNI I OPIS LASU					UZASADNIENIE WNIOSKU	WNIOSKOWANE SZCZEGÓLNE SPOSOBY PROWADZENIA GOSPODARKI LEŚNEJ
Poz.	Wiodąca kategoria ochronności (inne kategorie)	Oddziały i pododdziały	Powierzchnia (w ha)	Opis lasu	<ul style="list-style-type: none"> ◆ cel uznania ◆ skutki społeczne ◆ skutki przyrodnicze ◆ skutki ekonomiczne 	<ul style="list-style-type: none"> ◆ ograniczenie pozyskania ◆ nakazy wykonania określonych zabiegów ◆ konieczność założenia i utrzymania urządzeń ochronnych ◆ ograniczenie udostępniania lasu
1	2	3	4	5	6	7
6	Lasy wodochronne (lasy stanowiące cenne fragmenty rodzimej przyrody NATURA 2000 PLH 200004 PLB 200002)	5Cc	2,22	LMw Brz III	<ul style="list-style-type: none"> • Zapewnienie różnorodności biologicznej obszarów Natura 2000 (Ostoja Wigierska) poprzez ochronę siedlisk przyrodniczych. • Zapewnienie specjalnej ochrony obszarów Natura 2000 (Puszcza Augustowska) o szczególnie licznym występowaniu ptaków. • Ochrona krajobrazu i ekotonu wodno-leśnego wzdłuż cieków wodnych, ciągów hydrologicznych tworzonych przez siedliska wilgotne i bagiennie oraz ekosystemów siedlisk wilgotnych i bagiennych zabezpieczających zasoby wody. • Wzrost atrakcyjności turystycznej regionu. • Zachowanie i podniesienie walorów przyrodniczych regionu. • Wzrost wartości pozaprodukcyjnych funkcji lasu. 	<p>Projektować zabiegi pielęgnacyjne o charakterze trzebieży zgodnie z zasadami proekologicznej, trwale zrównoważonej gospodarki leśnej na podstawie potrzeb hodowlanych i ochronnych drzewostanów na gruncie.</p> <p>W przypadku występowania potrzeb hodowlanych i ochronnych drzewostanów na gruncie, projektować przebudowę drzewostanów zgodnie z zasadami proekologicznej, trwale zrównoważonej gospodarki leśnej. Stosować przewidziane w zasadach hodowli lasu dla lasów wodochronnych ograniczenia cięć rębnych i wydłużenie nawroty cięć. Wyłączyć z użytkowania rębne drzewostany na siedliskach bagiennych.</p> <p>Podczas realizacji zabiegów należy zapobiegać niszczeniu oraz degradacji siedlisk objętych ochroną oraz gniazdujących ptaków.</p>

OKREŚLENIE POWIERZCHNI I OPIS LASU					UZASADNIENIE WNIOSKU	WNIOSKOWANE SZCZEGÓLNE SPOSOBY PROWADZENIA GOSPODARKI LEŚNEJ
Poz.	Wiodąca kategoria ochronności (inne kategorie)	Oddziały i pododdziały	Powierzchnia (w ha)	Opis lasu	<ul style="list-style-type: none"> ◆ cel uznania ◆ skutki społeczne ◆ skutki przyrodnicze ◆ skutki ekonomiczne 	<ul style="list-style-type: none"> ◆ ograniczenie pozyskania ◆ nakazy wykonania określonych zabiegów ◆ konieczność założenia i utrzymania urządzeń ochronnych ◆ ograniczenie udostępniania lasu
1	2	3	4	5	6	7
7	Lasy wodochronne (lasy stanowiące cenne fragmenty rodzimej przyrody NATURA 2000 PLH 200005 PLB 200002)	31g,j; 31Ab-c,f,i; 32a-d,i-l; 32Aa-d,g,i-n; 54b-g; 174b; 198a,f-g,j; 199a; 200a-b,i-k; 201a-b,d; 202a-f,j; 203f; 207g; 227c; 228d,g; 229a; 230a; 252c-d; 274b; 295c,j; 310a-f; 311a-f,h-i; 312a,d,g-h; 319d-g; 320k,n; 333a-d,m; 334a-c,f-h; 335a-d; 337a,d; 338f; 344a,d,g; 356a-g; 357b-c,f; 358c,l; 365a; 374g; 375f-g; 377a-g; 380f; 381g; 395b,l; 397d-f,i-j,l-n; 398b-c; 399b; 400a; 409d,g,i; 414b,j; 415g; 416b-d,g-n; 417h-i; 426a-b,i,o,s; 429b-d,g,i-n; 431h-i; 432b; 433b,d; 434a,d-g; 446b-c,f; 447d,g; 448f-i; 449f,h-i; 450f-g; 451f-h; 452h-i,m; 453d-f; 454h-j; 455f-g; 456a-m; 457h; 459d-f,j-k,n; 460c,h-i; 461d-f; 462a,d-f,i-k,m; 485a-c; 486a-b,d-f; 510c,g,i,o; 511a,f-i; 513j; 514c,k-m; 515a-b,f,j; 536h; 537d; 538b,d-g,i,k; 539a,i-k,m-n; 541b,p; 542c,f-h,j; 563c; 564a,g-h,j-k; 565c; 566c-d; 567a,f,h,k,m-s; 568d-g; 569a,c-d,g; 570c; 602i-j; 603c-d,h; 604c,g; 605b-d,h-i,l-m;	728,02	Bśw, Bw, Bb, BMśw, BMW, BMB, LMśw, LMw, LMB, Lśw, Lw, Ol, OlJ. So I-VIII; Św II-VI; Brz II-V; Ol I-IV; Os III	<ul style="list-style-type: none"> • Zapewnienie różnorodności biologicznej obszarów Natura 2000 (Ostoja Augustowska) poprzez ochronę siedlisk przyrodniczych. • Zapewnienie specjalnej ochrony obszarów Natura 2000 (Puszcza Augustowska) o szczególnie liczny występowaniu ptaków. • Ochrona krajobrazu i ekotonu wodno-leśnego wzdłuż cieków wodnych, ciągów hydrologicznych tworzonych przez siedliska wilgotne i bagienne oraz ekosystemów siedlisk wilgotnych i bagiennych zabezpieczających zasoby wody. • Wzrost atrakcyjności turystycznej regionu. • Zachowanie i podniesienie walorów przyrodniczych regionu. • Wzrost wartości pozaprodukcyjnych funkcji lasu. 	<p>Projektować zabiegi pielęgnacyjne o charakterze czyszczeń i trzebieży zgodnie z zasadami proekologicznej, trwale zrównoważonej gospodarki leśnej na podstawie potrzeb hodowlanych i ochronnych drzewostanów na gruncie.</p> <p>W przypadku występowania potrzeb hodowlanych i ochronnych drzewostanów na gruncie, projektować przebudowę drzewostanów zgodnie z zasadami proekologicznej, trwale zrównoważonej gospodarki leśnej. Stosować przewidziane w zasadach hodowli lasu dla lasów wodochronnych ograniczenia cięć rębnych i wydłużenie nawrotu cięć. Wyłączyć z użytkowania rębne drzewostany na siedliskach bagiennych.</p> <p>Podczas realizacji zabiegów należy zapobiegać niszczeniu oraz degradacji siedlisk objętych ochroną oraz gniazdujących ptaków.</p>

OKREŚLENIE POWIERZCHNI I OPIS LASU					UZASADNIENIE WNIOSKU	WNIOSKOWANE SZCZEGÓLNE SPOSOBY PROWADZENIA GOSPODARKI LEŚNEJ
Poz.	Wiodąca kategoria ochronności (inne kategorie)	Oddziały i pododdziały	Powierzchnia (w ha)	Opis lasu	<ul style="list-style-type: none"> ◆ cel uznania ◆ skutki społeczne ◆ skutki przyrodnicze ◆ skutki ekonomiczne 	<ul style="list-style-type: none"> ◆ ograniczenie pozyskania ◆ nakazy wykonania określonych zabiegów ◆ konieczność założenia i utrzymania urządzeń ochronnych ◆ ograniczenie udostępniania lasu
1	2	3	4	5	6	7
8	Lasy wodochronne (lasy stanowiące cenne fragmenty rodzimej przyrody NATURA 2000 PLH 200007 PLB 200002)	333k,o; 397a-b,k;	5,93	LMśw, LMw, Lw, OI So IV, VI; Db II, V; OI III	<ul style="list-style-type: none"> • Zapewnienie różnorodności biologicznej obszarów Natura 2000 (Pojezierze Sejneńskie) poprzez ochronę siedlisk przyrodniczych. • Zapewnienie specjalnej ochrony obszarów Natura 2000 (Puszcza Augustowska) o szczególnie licznym występowaniu ptaków. • Ochrona krajobrazu i ekotonu wodno-leśnego wzdłuż cieków wodnych, ciągów hydrologicznych tworzonych przez siedliska wilgotne i bagiennie oraz ekosystemów siedlisk wilgotnych i bagiennych zabezpieczających zasoby wody. • Wzrost atrakcyjności turystycznej regionu. • Zachowanie i podniesienie walorów przyrodniczych regionu. • Wzrost wartości pozaprodukcyjnych funkcji lasu. 	<p>Projektować zabiegi pielęgnacyjne o charakterze czyszczeń i trzebieży zgodnie z zasadami proekologicznej, trwale zrównoważonej gospodarki leśnej na podstawie potrzeb hodowlanych i ochronnych drzewostanów na gruncie.</p> <p>W przypadku występowania potrzeb hodowlanych i ochronnych drzewostanów na gruncie, projektować przebudowę drzewostanów zgodnie z zasadami proekologicznej, trwale zrównoważonej gospodarki leśnej. Stosować przewidziane w zasadach hodowli lasu dla lasów wodochronnych ograniczenia cięć rębnych i wydłużenie nawrotu cięć. Wyłączyć z użytkowania rębne drzewostany na siedliskach bagiennych.</p> <p>Podczas realizacji zabiegów należy zapobiegać niszczeniu oraz degradacji siedlisk objętych ochroną oraz gniazdujących ptaków.</p>

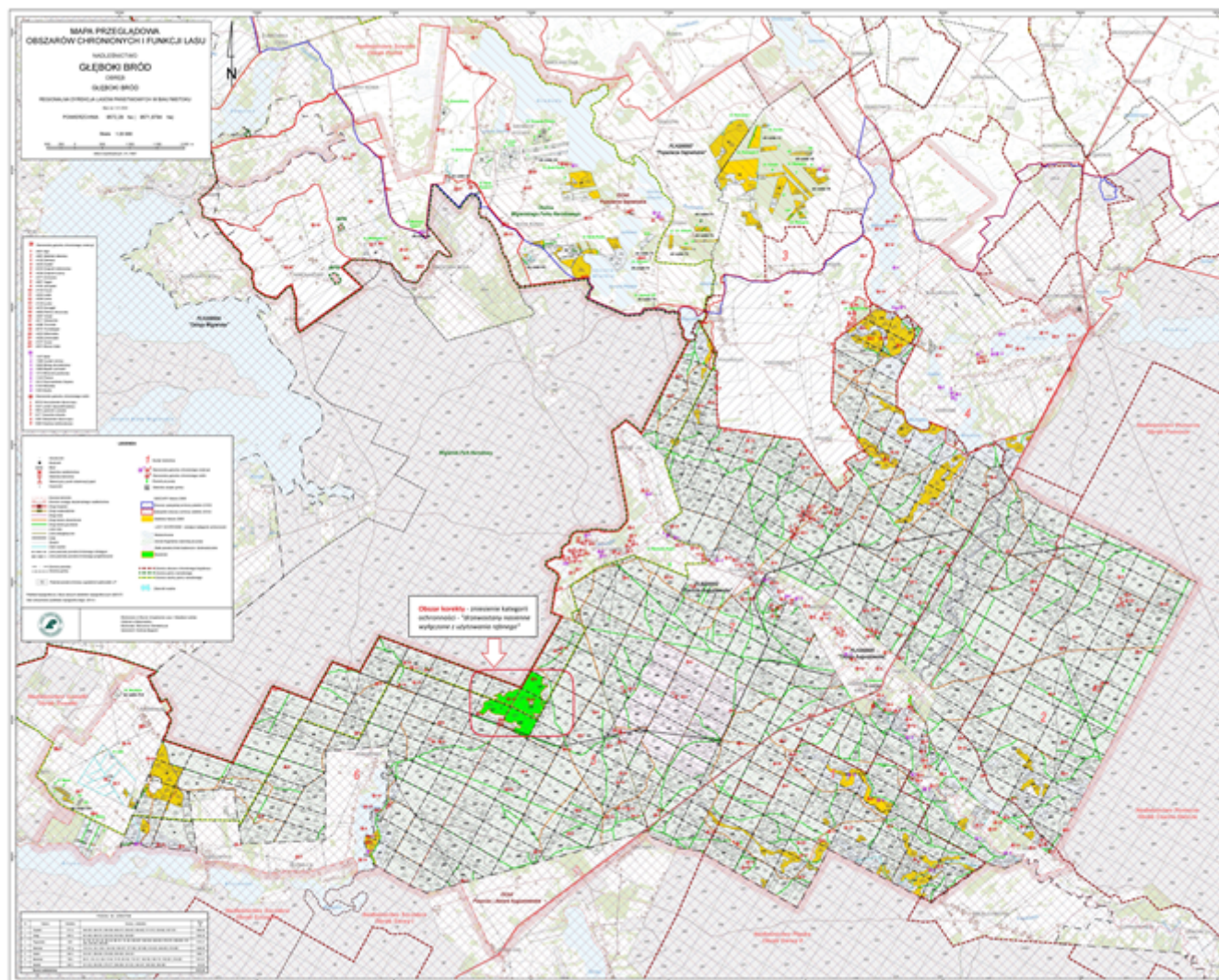
OKREŚLENIE POWIERZCHNI I OPIS LASU					UZASADNIENIE WNIOSKU	WNIOSKOWANE SZCZEGÓLNE SPOSOBY PROWADZENIA GOSPODARKI LEŚNEJ
Poz.	Wiodąca kategoria ochronności (inne kategorie)	Oddziały i pododdziały	Powierzchnia (w ha)	Opis lasu	<ul style="list-style-type: none"> ◆ cel uznania ◆ skutki społeczne ◆ skutki przyrodnicze ◆ skutki ekonomiczne 	<ul style="list-style-type: none"> ◆ ograniczenie pozyskania ◆ nakazy wykonania określonych zabiegów ◆ konieczność założenia i utrzymania urządzeń ochronnych ◆ ograniczenie udostępniania lasu
1	2	3	4	5	6	7
9	Lasy na stałych powierzchniach badawczych i doświadczalnych (cenne fragmenty rodzimej przyrody NATURA 2000 PLH 200005 PLB 200002)	299a-f; 300a-d; 301a-d; 302a-d; 303a-l; 324a-d; 325a-i; 326a-f; 327a-f; 328a-d; 348a-h; 349a-g; 350a-h; 351a-h; 352a-g;	350,70	Bśw, BMśw So I-V i VII-VIII	<ul style="list-style-type: none"> • Celem jest zabezpieczenie trwałości i ciągłości badań naukowych i doświadczalnictwa leśnego. • Zapewnienie różnorodności biologicznej obszarów Natura 2000 (Ostoja Augustowska) poprzez ochronę siedlisk przyrodniczych. • Zapewnienie specjalnej ochrony obszarów Natura 2000 (Puszcza Augustowska) o szczególnie licznym występowaniu ptaków. • Wzrost wartości pozaprodukcyjnych funkcji lasu. 	<p>Ewentualne zabiegi gospodarcze powinny być uzgadniane z prowadzącymi badania.</p> <p>Podczas realizacji zabiegów należy zapobiegać niszczeniu oraz degradacji siedlisk objętych ochroną oraz gniazdujących ptaków.</p>
10	Lasy stanowiące drzewostany nasienne wyłączone z użytkowania rębego (cenne fragmenty rodzimej przyrody NATURA 2000 PLH 200005 PLB 200002)	216f; 217c; 237a; 238a,c; 239a;	65,70	BMśw So VI-IX	<ul style="list-style-type: none"> • Ochrona drzewostanów wyróżniających się najlepszymi cechami jakościowymi, posiadających najlepszą wartość genetyczną i hodowlaną • Zapewnienie różnorodności biologicznej obszarów Natura 2000 (Ostoja Augustowska) poprzez ochronę siedlisk przyrodniczych. • Zapewnienie specjalnej ochrony obszarów Natura 2000 (Puszcza Augustowska) o szczególnie licznym występowaniu ptaków. • Wzrost wartości pozaprodukcyjnych funkcji lasu. 	<p>Wyłączyć z użytkowania rębego.</p> <p>Wykonywać wyłącznie zabiegi mające na celu usuwanie drzew chorych i źle ukształtowanych oraz wzmagające obradanie nasion.</p> <p>Podczas realizacji zabiegów należy zapobiegać niszczeniu oraz degradacji siedlisk objętych ochroną oraz gniazdujących ptaków.</p>

OKREŚLENIE POWIERZCHNI I OPIS LASU					UZASADNIENIE WNIOSKU	WNIOSKOWANE SZCZEGÓLNE SPOSOBY PROWADZENIA GOSPODARKI LEŚNEJ
Poz.	Wiodąca kategoria ochronności (inne kategorie)	Oddziały i pododdziały	Powierzchnia (w ha)	Opis lasu	<ul style="list-style-type: none"> ◆ cel uznania ◆ skutki społeczne ◆ skutki przyrodnicze ◆ skutki ekonomiczne 	<ul style="list-style-type: none"> ◆ ograniczenie pozyskania ◆ nakazy wykonania określonych zabiegów ◆ konieczność założenia i utrzymania urządzeń ochronnych ◆ ograniczenie udostępniania lasu
1	2	3	4	5	6	7
11	Lasy stanowiące cenne fragmenty rodzimej przyrody	5Ba,c;	4,03	BMśw, So II, III	<ul style="list-style-type: none"> • Zapewnienie różnorodności biologicznej regionu. • Wzrost atrakcyjności turystycznej regionu. • Zachowanie i podniesienie walorów przyrodniczych regionu. <p>Wzrost wartości pozaprodukcyjnych funkcji lasu .</p>	<p>Projektować zabiegi pielęgnacyjne o charakterze czyszczeń zgodnie z zasadami proekologicznej, trwale zrównoważonej gospodarki leśnej na podstawie potrzeb hodowlanych i ochronnych drzewostanów na gruncie.</p> <p>W przypadku występowania potrzeb hodowlanych i ochronnych drzewostanów na gruncie, projektować przebudowę drzewostanów zgodnie z zasadami proekologicznej, trwale zrównoważonej gospodarki leśnej.</p> <p>Podczas realizacji zabiegów należy zapobiegać niszczeniu oraz degradacji siedlisk objętych ochroną.</p>
Razem obręb leśny Głęboki Bród			9066,57			
	w tym:	gmina Giby	8903,06			
		gmina Krasnopol	124,03			
		gmina Nowinka	36,38			
		gmina Płaska	3,10			

Załącznik Nr 2 do uchwały Nr

Rady Gminy Giby

z dnia.....2023 r.



Uzasadnienie

Państwowe Gospodarstwo Leśne Lasy Państwowe Głęboki Bród pismem z dnia 10 lipca 2023 r. znak: ZG.6002.1.2023 zwróciło się z prośbą o zaopiniowanie wniosku o uznanie lasów stanowiących własność Skarbu Państwa, a leżących na terenie Gminy Giby za ochronne. Do przedmiotowego pisma załączono wykaz lasów wnioskowanych o uznanie za ochronne wraz z mapą poglądową.

Zgodnie z art. 18 ust. 2 pkt 15 ustawy z dnia 8 marca 1990r. o samorządzie gminnym (t.j. z 2023 r. poz. 40; zm.: Dz. U. z 2023 r. poz. 572) do wyłącznej właściwości rady gminy należy stanowienie w innych sprawach zastrzeżonych ustawami do kompetencji rady gminy.

Zgodnie z art. 16 ust. 1 ustawy z dnia 28 września 1991 r. o lasach (t.j. Dz. U. z 2023 r. poz. 1356) minister właściwy do spraw środowiska, w drodze decyzji, uznaje las za ochronny lub pozbawia go tego charakteru, na wniosek Dyrektora Generalnego. Jednym z dokumentów niezbędnych do wydania tej decyzji jest opinia właściwej miejscowo rady gminy.

Na podstawie art. 16 ust. 2 ustawy z dnia 28 września 1991r. o lasach Rada Gminy powinna wyrazić opinię w ciągu dwóch miesięcy od dnia otrzymania wystąpienia o jej wyrażenie.

W razie upływu tego terminu uważa się, że rada gminy nie zgłasza zastrzeżeń

Za lasy ochronne (art. 15 przedmiotowej ustawy) mogą być uznane lasy, które: chronią glebę przed zmywaniem lub wyjałowieniem, powstrzymują usuwanie się ziemi, obrywanie się skał lub lawin; chronią zasoby wód powierzchniowych i podziemnych, regulują stosunki hydrologiczne w zlewni oraz na obszarach wododziałów; ograniczają powstawanie lub rozprzestrzenianie się lotnych piasków; są trwale uszkodzone na skutek działalności przemysłu; stanowią drzewostany nasienne lub ostoje zwierząt i stanowiska roślin podlegających ochronie gatunkowej; mają szczególne znaczenie przyrodniczo-naukowe lub dla obronności i bezpieczeństwa Państwa; są położone: - w granicach administracyjnych miast i w odległości do 10 km od granic administracyjnych miast liczących ponad 50 tys. mieszkańców, -w strefach ochronnych uzdrowisk i obszarów ochrony uzdrowiskowej w rozumieniu ustawy z dnia 28 lipca 2005 r. o lecznictwie uzdrowiskowym, uzdrowiskach i obszarach ochrony uzdrowiskowej oraz o gminach uzdrowiskowych (t.j. Dz. U. z 2023 r. poz. 151), - w strefie górnej granicy *lasów*.

Przedmiotowe działki leśne należą do obrębu Głęboki Bród i położone są w granicach administracyjnych Gminy Giby, Gminy Krasnopol, Gminy Nowinka oraz Gminy Płaska. Całkowita powierzchnia wnioskowanych użytków leśnych położonych w granicach administracyjnych Gminy Giby wynosi 8 903,06 ha.

Zgodnie z § 2 Rozporządzenia Ministra Ochrony Środowiska, Zasobów Naturalnych i Leśnictwa z dnia 25 sierpnia 1992 r. w sprawie szczegółowych zasad i trybu uznawania lasów za ochronne, wniosek o uznanie lasu za ochronny powinien zawierać szczegółowe uzasadnienie celów uznania lasu za ochronny.

Według opinii Rady Gminy Giby nie widzi się potrzeby wprowadzania innej formy ochrony przyrody.

Wymienione obszary proponowane do uznania za lasy ochronne w większości zlokalizowane są na obszarach ochronnych NATURA 2000 – więc są już objęte formą ochrony wynikającą z innej podstawy prawnej, nie mniej jednak mającą na celu zapewnienie między innymi ochrony siedlisk przyrodniczych i gatunków, zachowanie biologicznej różnorodności chronionych obszarów, jak również obszar NATURA 2000 to przedsięwzięcie na rzecz zachowania dziedzictwa przyrodniczego rodzimej przyrody.

Uznanie lasu za ochronny może pozbawić mieszkańców gminy jego różnorodnych funkcji, a mianowicie ograniczenia w pozyskiwaniu drewna lub płodów runa leśnego, udostępniania lasu dla ludności. Należy również liczyć się z faktem, że w perspektywie lat mogą pojawić się inne negatywne skutki dla mieszkańców po uznaniu lasów za ochronne, np. brak możliwości budowy i rozbudowy infrastruktury.

W przypadku uznania za ochronne lasów, nie wystąpi skutek ekonomiczny w postaci zmniejszenia dochodu do budżetu gminy z tytułu zmniejszenia stawki podatku leśnego.

Znowelizowany art. 4 ust. 3 ustawy o podatku leśnym likwiduje obniżoną stawkę podatku dla lasów ochronnych (50%). Opodatkowaniu podatkiem leśnym według tej stawki będą podlegały nadal lasy wchodzące w skład rezerwatów przyrody i parków narodowych.